

# Alap

## Tartalomjegyzék

<a href="#">Bevezetés</a>		<a href="#">Üzletek</a>	<a href="#">Közlekedési tér</a>
<a href="#">Alapelvek</a>	<a href="#">Mozgássérültek</a>		<a href="#">Automaták</a>
	<a href="#">Kerekesszékhez kötött rokkantak</a>		<a href="#">Pénztár</a>
	<a href="#">Kar- és kézsérültek</a>		<a href="#">Rakodóterek</a>
	<a href="#">Látássérültek</a>		<a href="#">Eladóterek</a>
	<a href="#">Vakok</a>		<a href="#">Bútor</a>
<a href="#">Megközelítés és parkolás</a>	<a href="#">Fenntartott hely</a>		<a href="#">Próbafülkék</a>
	<a href="#">Parkolás</a>	<a href="#">Világítás és tájékozódás</a>	<a href="#">Világítás</a>
	<a href="#">Bejárat a parkolóból</a>		<a href="#">Feliratok és jelzőtáblák</a>
	<a href="#">Ajtók, bejáratok, főbejárat</a>	<a href="#">Egyéb</a>	<a href="#">Felvonók</a>
	<a href="#">Lépcsők</a>		<a href="#">Mozgólépcsők és mozgójárdák</a>
			<a href="#">A WC-k felszerelése</a>
			<a href="#">Telefon</a>

---

## Bevezetés

Számos rokkant és idős ember elkerülhető akadályokba ütközik az üzletek és bevásárlóközpontok látogatása, valamint a vásárlással összefüggő műveletek elvégzése során.

Mi azzal kívánunk hozzájárulni a rokkantak beilleszkedéséhez, hogy megteremtjük üzleteinkben annak a feltételeit, hogy a mozgássérültek, kerekesszékhez kötöttek, látássérültek, vakok és hallássérültek önállóan, külső segítség nélkül vásárolhassanak nálunk.

A rokkantaknak történő építés Svájcban elfogadott alapja az egységesen kidolgozott CRB 521 500-as norma. A svájci rokkantak szövetsége a szabványt továbbfejlesztette és kiegészítette saját kiadású kézikönyvével. Ezek az alapadatok tartalmazzák az általános minimális követelményeket, de nem közölnek speciális részleteket a különböző kategóriájú épületekre vonatkozóan. Az egyedi adatok mások egy üzoda, egy szálloda, egy iskola vagy egy üzlet esetében. Az itt lefektetett rendelkezések az általánosan elfogadott minimumon, a szabványokon és a kiegészítő ajánlásokon alapulnak.

\* \* \*

A jelen ajánlat intézkedéseket javasol a kereskedelmi központok kialakítására, berendezésére és szervezésére, valamint a rokkantak tevékenységét akadályozó tényezők kiküszöbölésére vagy csökkentésére. Ha a javaslatokat a kellő időben, vagyis a tervezés kezdetétől fogva szem előtt tartják, a többletköltségek jelentéktelenek, vagy nincsenek is.

Minden svájci kantonban van ingyenes szakosított tanácsadó szervezet is, melynek feladata a rokkantak szükségleteinek megfelelő berendezésekkel kapcsolatos problémák megoldása. A szervezetek címe beszerezhető a rokkantakra adaptált berendezésekre szakosodott svájci központnál Zürichben.

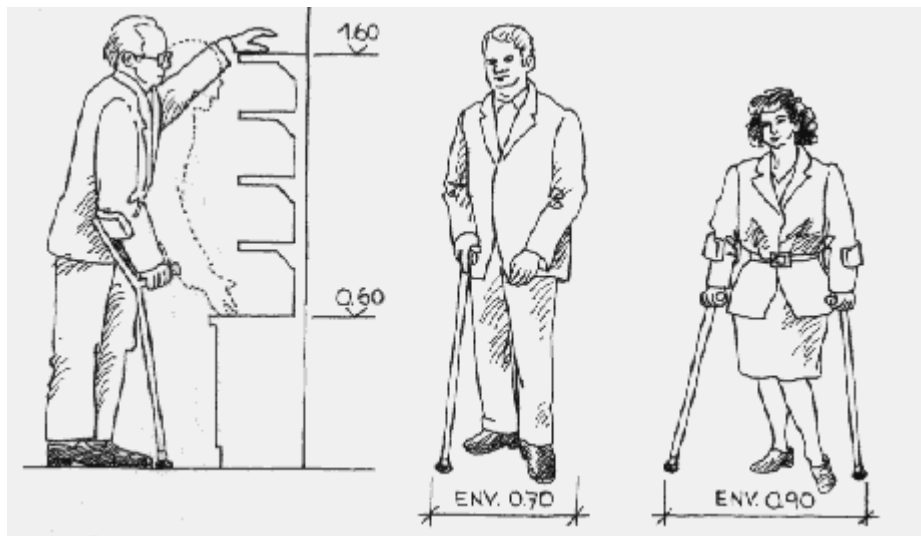
A megfelelő beilleszkedést csak a rokkantak számára adaptált megoldások hiánytalan hálózata teheti lehetővé. Ennek a hálózatnak egyik összetevője a rokkantak szükségleteinek megfelelően kialakított üzlet.

## Alapelvek

### *Mozgássérültek*

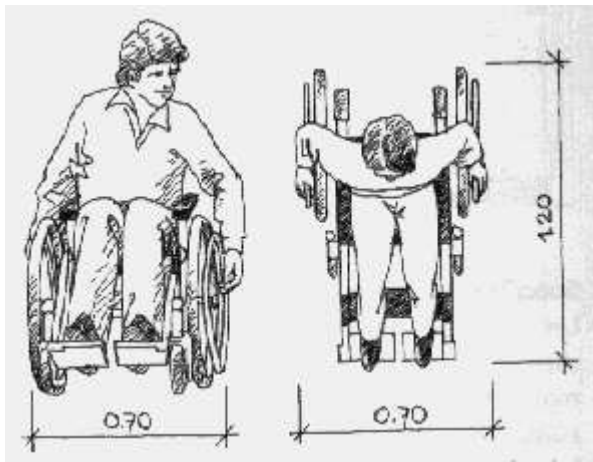
Az idős és rokkant vásárlók - akik közt a mozgássérültek vannak a legtöbben - csak nehezen tudnak helyet változtatni, és gyakran járás közben is segítségre szorulnak (mankó, bot, stb.).

Az útegyenetlenségek, szintkülönbségek, lépcsők, meredek feljárók, hosszú útvonalak és csúszós burkolatok akadályozhatják a közlekedésüket.



### *Kerekesszékhez kötött rokkantak*

Egyes vásárlók velük született testi fogyatékoság, betegség vagy baleset következtében csak kerekesszék segítségével tudnak helyet változtatni. A kialakításra vonatkozó előírásokban számolni kell a kerekesszék méretével és tulajdonosának manőverezési lehetőségeivel is. Sok kerekesszék elektromos meghajtással működik, vagy a tulajdonos kísérré van utalva, s ez megnöveli a térszükségletet. Kívánatos lenne tehát, hogy bizonyos helyiségek (pl. WC, próbafülkék) a minimálisan elfogadottnál nagyobb méretűek legyenek.

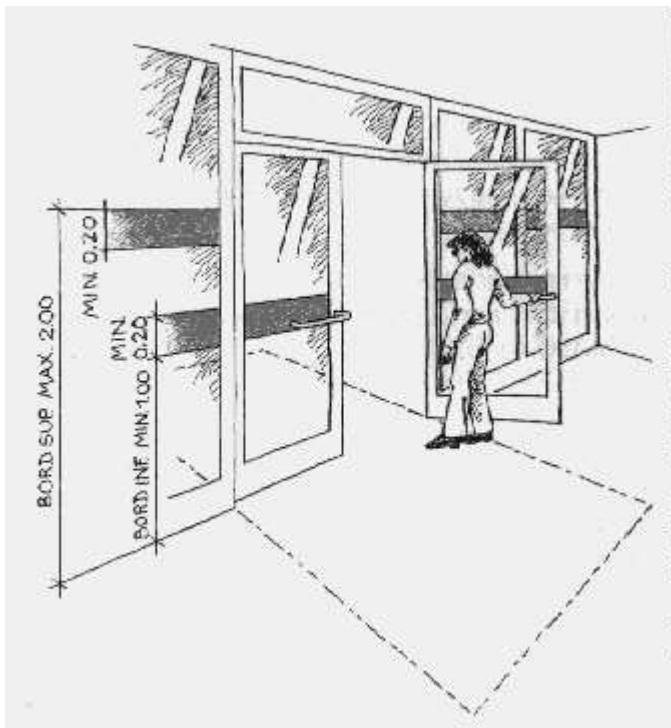


### **Kar- és kézsérültek**

A karok és kezek korlátozott mozgásának, pl. a fogási nehézségeknek oka lehet: az izomerő hiánya, túl rövid, hiányzó vagy deformált végtagok, merevség, fájdalommal járó mozdulatok, a mozgató izmok működési zavarai (remegés, izgalmi állapot, stb.)

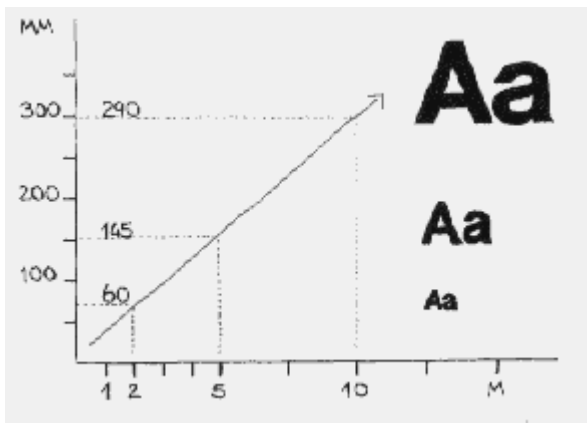
### **Látássérültek**

A látásélesség vagy a látómező csökkenése megnehezíti az építészeti környezet és a benne rejlő veszélyek észlelését.

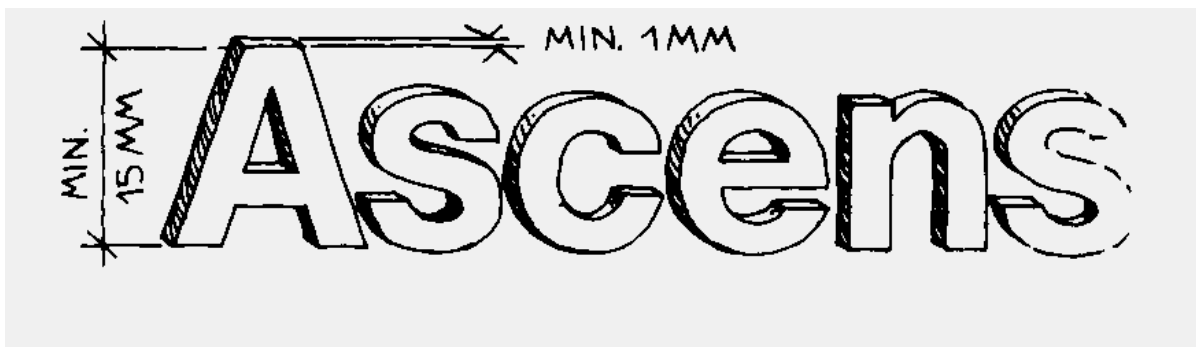


### **Alapelvek**

- Nagyon jól olvasható betűtípust kell használni (Helveciát vagy ennek megfelelő minőségű betűt)
- Legalább 15 mm-es betűket kell használni. A 0,5 m távolságból még elolvasható betűméreteket a táblázat mutatja.



- Használjunk kontrasztos színeket.
- Felirat jó megvilágítása és jó elhelyezése.



- Kiálló akadályok (kiugró lépcsők, jelzőtáblák).
- Fluoreszkáló sávval kell jelezni azokat az akadályokat, amelyeket a csökkentlátók egyébként nehezen vennének észre.

## **Vakok**

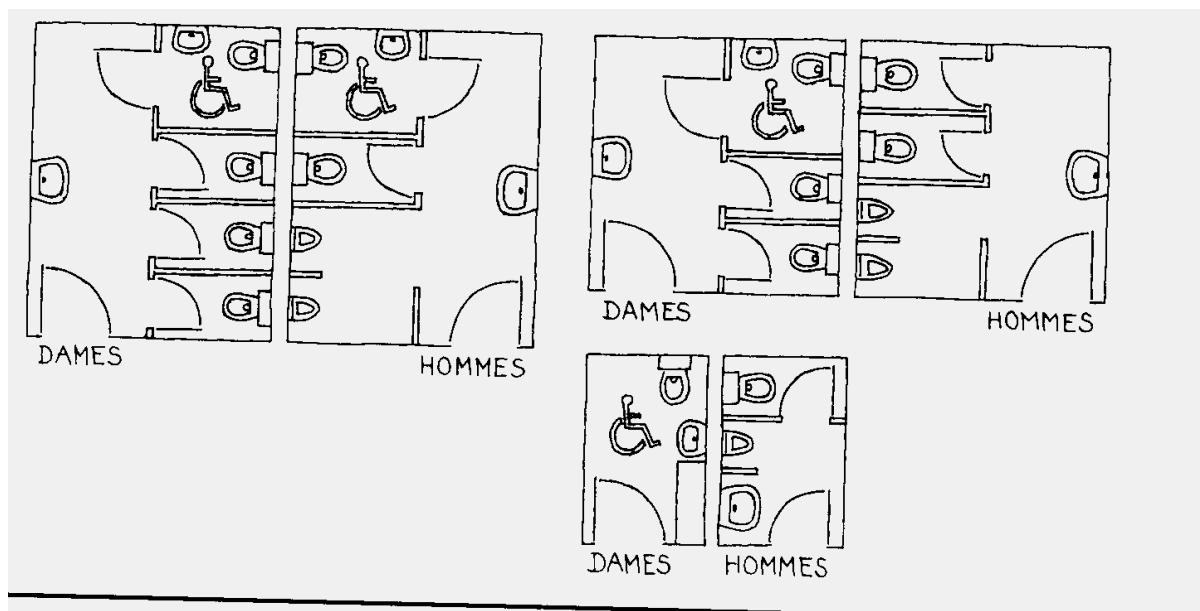
A vakokat hallható és tapintható információkkal kell vezetni.

### **Hallható információk**

- Hallható jelek vagy hangjelzések (közlemények a felvonók megérkezésekor).

### **Tapintható információk**

- Braille-írás
- Tapintással olvasható domborúbetűs jelek és szimbólumok, minimum 1 mm-es kidomborodással vagy bemélyedéssel; minimális betűméret 15 mm. Nagyon jól olvasható betűtípus (Helvetica vagy ehhez hasonló betűk).



## A lábak és a fehér bot segítségével észlelhető információk

- Különböző struktúrájú talajburkolatok (figyelmeztetésképpen a lépcsők előtt).
- A gyalogos közlekedőtér útvonalán semmilyen elhelyezett vagy kiugró akadály nem lehet-

A jelzőtábla megengedett magassága a talajtól 2,10 m. Ha ez nem lehetséges, a jelzőtáblára fehér bottal kitapintható azonosítási szegélyt kell szerelni, a talajtól maximum 0,30 m magasan.



## Megközelítés és parkolás

### Fenntartott hely

### Rokkantaknak fenntartott helyek

Minden nagy élelmiszer-áruháznál, áruháznál lennie kell a rokkantak számára fenntartott parkolóhelynek. Nagyobb parkolóknak (50 férőhely felett) kettőnek. Többszintes parkolók minden szintjén egynek.

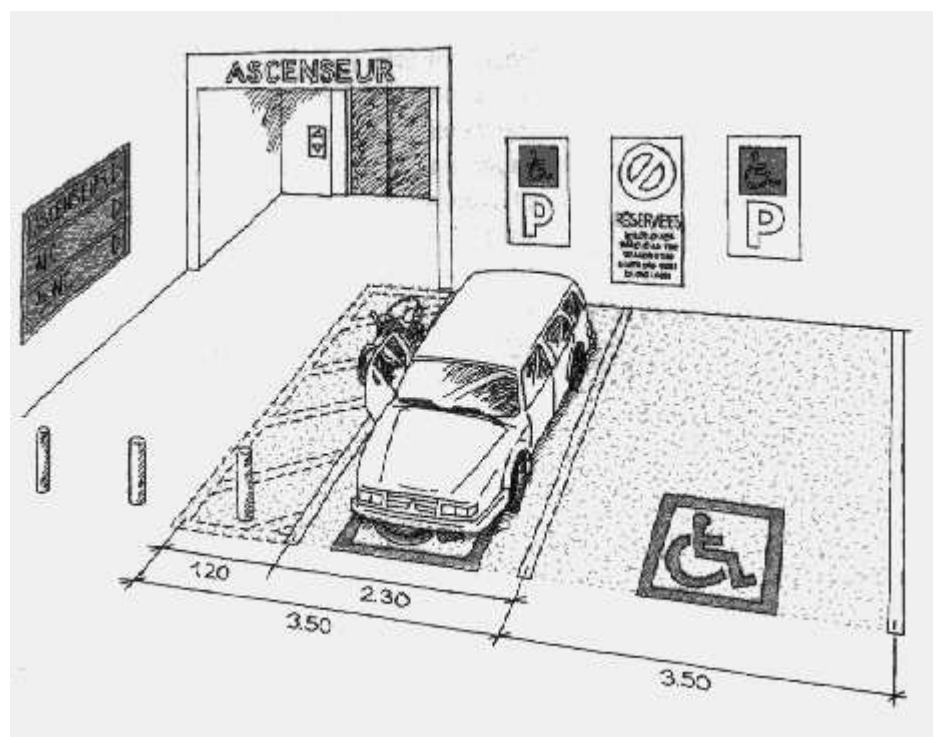
## Helyfenntartás

A rokkantaknak fenntartott parkolóhelyeket csak az erre jogosító engedéllyel ellátott jármű vagy rokkantat szállító taxi vehetik igénybe. Ezeket a parkolóhelyeket el kell látni a "Rokkantak számára fenntartott" jelöléssel, amelyet nyomatékosíthatunk kiegészítő felirattal is.

## Parkolás

### A parkolóhelyek szélessége

A rokkantaknak fenntartott parkolóhelyek szélessége nem lehet kevesebb 3,50 m-nél, amiből egy 1,20 m-es sáv a ki- beszállásra fenntartott terület.



### A parkolóhelyek szintje

A rokkantaknak fenntartott parkolóhelyeket vízszintes, sík felületen kell kijelölni (különben fennáll a veszély, hogy ha a kerék nincs rögzítve, a kerekesszék elgurul).

### Automaták

Lehetővé kell tenni, hogy az automatákat a kerekesszékkel is használni lehessen.

Az automaták kezelő és vezérlő berendezései nem lehetnek 1,40 m-nél magasabban.

Az automaták megközelítését nem akadályozhatják talapzatok vagy sorompók.

### Jelzések

A rokkantaknak fenntartott parkolóhelyeket a talajon sárga színnel kell jelölni, és jól látható jelzőtáblákkal észrevehetővé tenni.

### Fenntartott területek

A nagy kereskedelmi központok előtt a taxiknak, kerekesszéket szállító taxiknak és a kísérőknek fenntartott, lehetőség szerint fedett helyeket a főbejárat közelében kell elhelyezni.

Parkolókban a parkolóhelyeket a bejárat, ill. a felvonók közelében kell elhelyezni.

### **A parkolóhely elhagyása**

A rokkant akadály nélkül hagyhassa el / közlíthesse meg a parkolóhelyet, útjában ne legyenek oszlopok, kisebb falfelületek vagy szegélyek, stb.

### ***Bejárat a parkolóból***

#### **A feljárók lejtése**

A fenntartott parkolóból a bejáratig vezető út mentén elhelyezett fel- lehajtók (rámák) lejtésszöge ne haladja meg a 6%-ot.

#### **A feljárók szintje**

A vízelvezető lejtő legyen maga az út.

Az elkerülhetetlen oldalirányú lejtők lejtésszöge nem haladhatja meg a 2%-ot.

#### **Burkolat**

A burkolat legyen kemény és nedves időben is csúszásmentes.

#### **Jelzés**

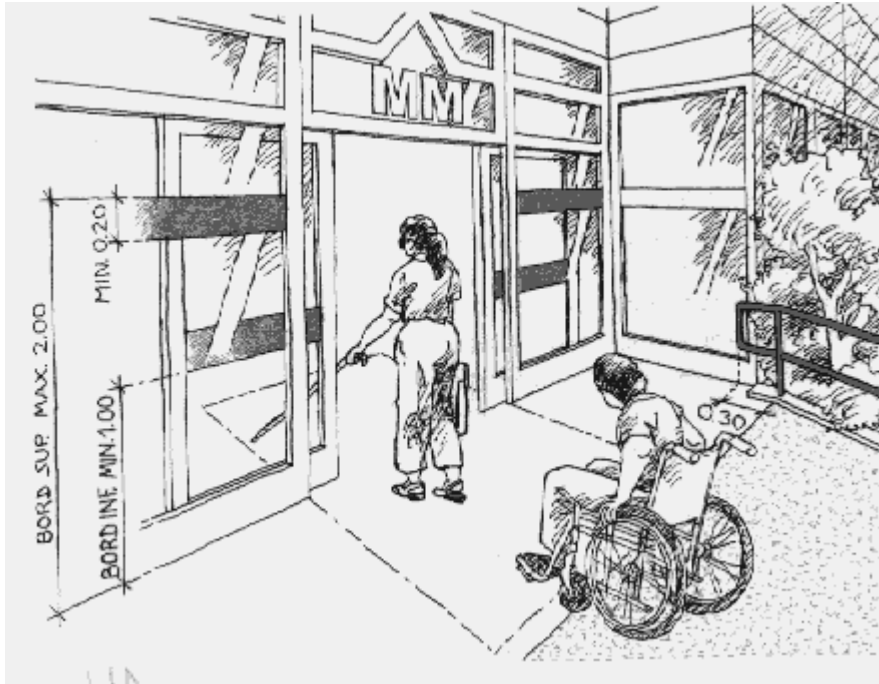
Az útvonalat folyamatosan kell jelölni a rokkantak parkolóhelyétől a bejáratig, valamint a rokkantoknak fenntartott felvonókig és WC-ig.

### ***Ajtók, bejáratok, főbejárat***

#### **Lépcső és küszöb nélkül**

Az üzletek bejáratánál nem lehet lépcső és küszöb.





## Feljárók

A bejáratok előtti rámpáknak minél enyhébbnek kell lenniük, maximum 6%-osnak, kivételes esetben 12%-osnak.

A 6%-nál nagyobb lejtésű rámpák mellé korlátot kell felszerelni, amely mindkét végén legalább 30 cm-rel hosszabb a rámpánál, és nem szakad meg, ha a rámpa iránya változik.



## Bejáratok méretezése

### Nyílás szélesség

Minden átjárónak, ajtónak, a pénztárhoz és pénztárlakhoz vezető közlekedőnek minimum 1,00 m

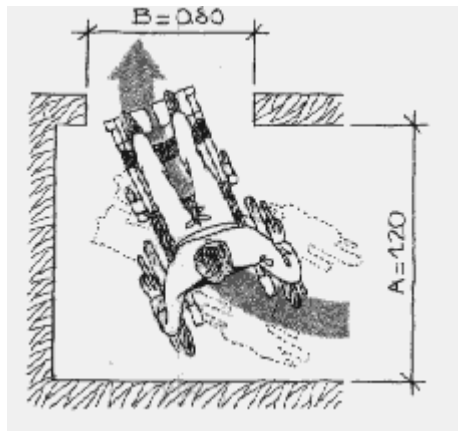


szélesnek kell lennie.

### Áthaladáshoz szükséges hely

Hozzávetőleges előírás kerekesszék használata esetén:

$A + B = 2.00$  m, ahol A méret az érkezési oldal helyiségének szélessége, B pedig az ajtótok belmérete.

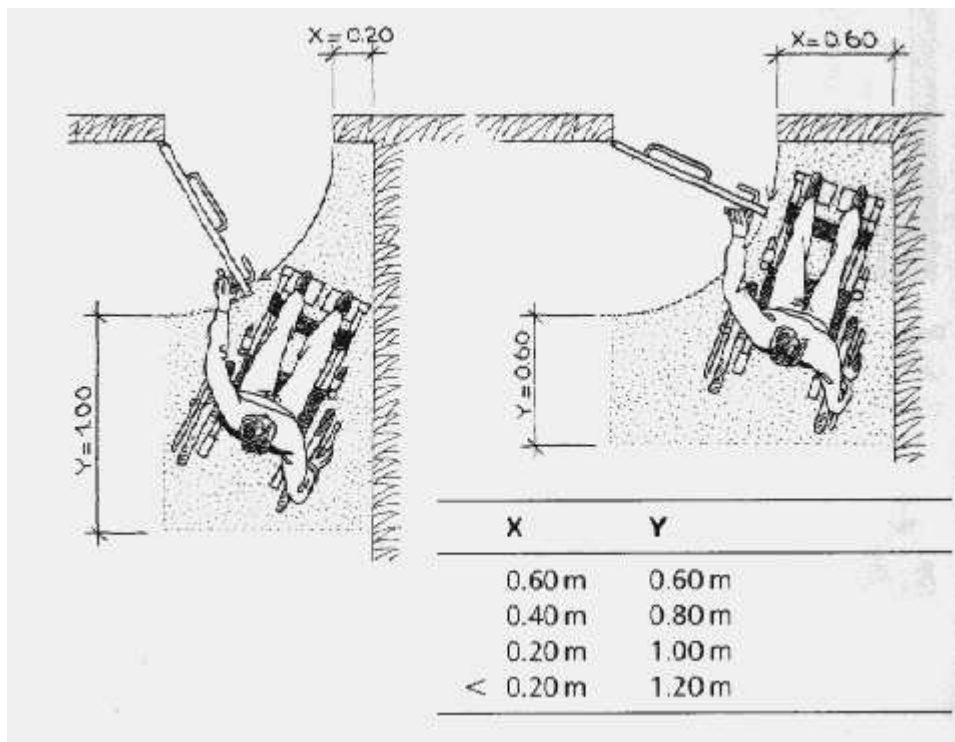


### A nyitáshoz szükséges hely

Az ajtó kilincses oldalán 0,45 - 0,60 m-es szabad terület szükséges az ajtótok és a fal vagy bútor között, hogy a kerekesszék használója manőverezés nélkül kinyithassa az ajtót maga felé.

Ha ez a szabad terület 0,60 m-nél kisebb, manővereznie kell.

Az ajtó nyitásához előtte a táblázat javaslatai szerinti méretek szükségesek:



### Behúzó szerkezet

Az ajtó bezárását könnyítendő az ajtólapra behúzó szerkezetet kell erősíteni a külső pántos oldalra.

### Forgóajtók

A forgóajtók mellett mindig el kell helyezni egy felnyíló ajtót vagy a rokkantak igényei szerint kialakított tolóajtót.

Ezt az ajtót jelzéssel kell ellátni, és észrevehetővé tenni még a látássérültek számára is.

### **Üvegajtók, üvegfalak**

Észrevehetővé kell tenni a közlekedőterekben elhelyezett függőleges üvegfelületeket (üvegajtók, üvegezett tolóajtók, kirakatok).

A jelzéseknek (pl. vízszintes szalagok) minimum 0,20 m széleseeknek kell lenniük, és 1,00 és 2,00 m közti magasságban kell elhelyezni őket.

### **Padlóburkolatok**

A bejáratnak és az előtérnek egyenletes, kemény burkolatúnak kell lennie, amely nedves időben is csúszásmentes.

### **Tájékozódás**

A bejáratot és az előteret úgy kell berendezni, hogy az érkező jól tájékozódhasson és előre felismerje az esetleges balesetveszélyt.

- Az érkezés útvonalán kerülni kell a megtévesztő utakat, akadályokat (virágtartó, kerékpártároló, váratlan lépcső, stb.).
- Ajánlatos kontrasztos színeket használni a tájékozódás megkönnyítésére.
- Megfelelő erősségű világításra, érthető és jól olvasható feliratokra van szükség.

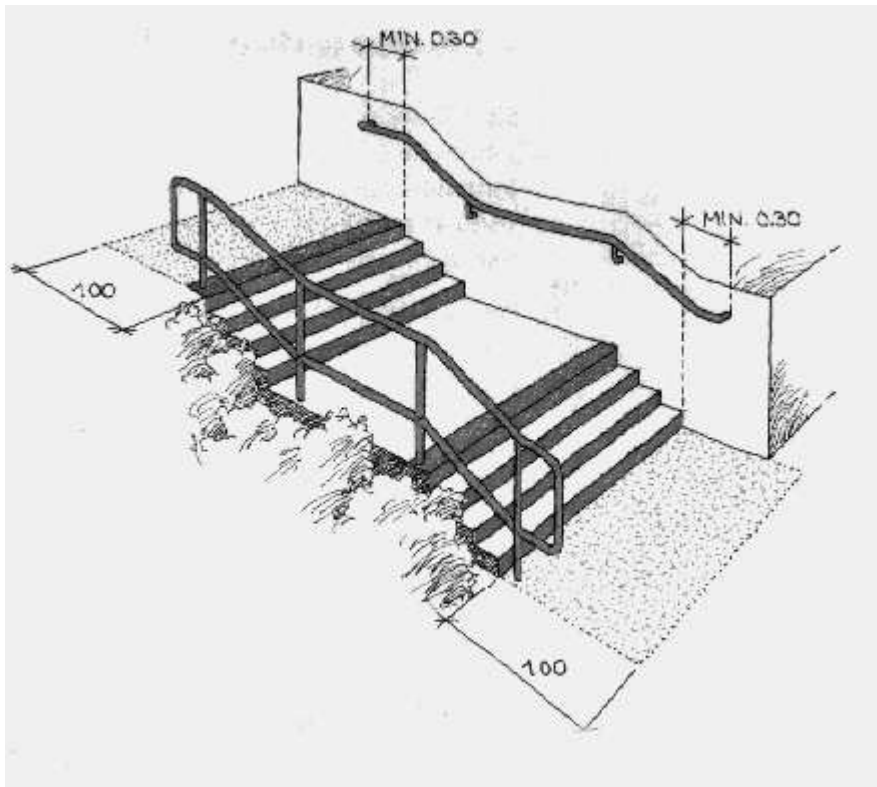
### **Lépcsők**

A lépcsőket alkalmassá tenni arra, hogy a mozgáskorlátozottak és a látássérültek is használhassák.

Kerekesszékekhez kötött rokkantaknak az általánosan kialakított lépcső akadály.

### **A lépcsők megfelelő kialakítása**

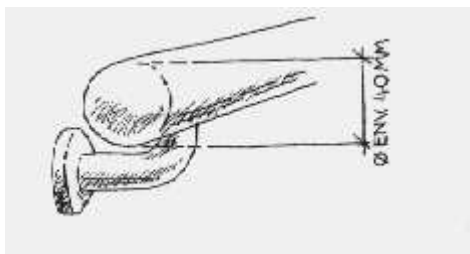
- A szintkülönbség mértéke nem haladhatja meg a 175 / 280 mm-t.
- Teljes lépcsőfokok legyenek.
- A lépcsőnek ne legyen kiálló pereme.
- A talajburkolat legyen kemény, és nedves időben is csúszásmentes.



## Korlát

Ha a lépcső több, mint 2 fokból áll, nélkülözhetetlen a korlát, lehetőleg mindkét oldalon. A korlátoknak könnyen megfoghatónak kell lenniük, átmérőjük minimum 34- 40 mm legyen.

Ha a lépcső tört karú, a pihenőnél nem szabad megszakítani a korlátot, amelynek mindkét végén legalább 30 cm-rel hosszabbnak kell lennie a lépcsőnél.



## Jelzés

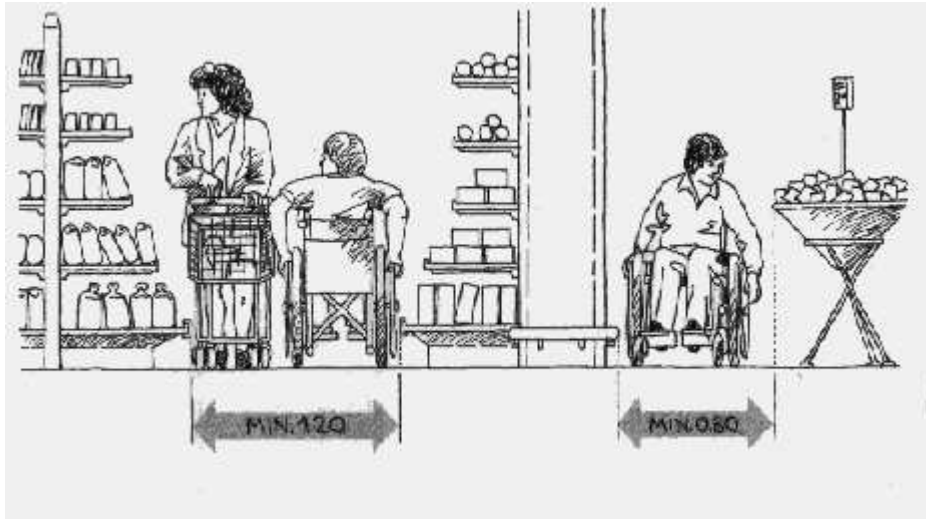
Az első és az utolsó lépcső előtt / után a burkolaton 1,00 méter hosszan színjelölést, és tapintással érzékelhető jelzést kell alkalmazni. A lépcsőfokok szegélyét jól láthatóan, kontrasztal kell kiemelni.

## Üzletek

### Közlekedési tér

### Közlekedési szélessége

A közlekedő terekben a folyosók és a közlekedési útvonalak szélessége minimum 1,20 m.



### **Kialakítás**

A kialakításnak, a színek alkalmazásának és a világításnak meg kell könnyítenie a látássérültek tájékozódását is.

### **Tájékoztató táblák**

Könnyen észrevetető, még a látássérültek számára is jól olvasható irányjelző, tájékoztató táblákat és térképeket kell kihelyezni a közlekedőkben.

### **Biztonság**

A minimális közlekedő sávban nem lehet semmiféle akadály.

### **Irányító vonalak**

A talajra látható és tapintható jelzéseket kell tervezni, különösen az előtérben, a felvonók és a WC irányában, továbbá a lépcsők és mozgólépcsők előtt/után.

### **Bejárati biztonsági berendezések**

Egyirányú bejárókat kell tervezni. A kizárólagos forgóajtókat ki kell cserélni, vagy melléjük egyirányú bejárókat elhelyezni.

### **Kosarak**

A rokkantak és látássérültek vásárlását megkönnyítik a kerekesszékhez kötött kosarak.

### **Különleges bevásárlókocsik**

Azokban a kereskedelmi központokban és üzletekben, amelyeket rendszeresen látogatnak kerekesszék használók, szükség van a kerekesszékhez kapcsolható bevásárlókocsikra.

### **Automaták**

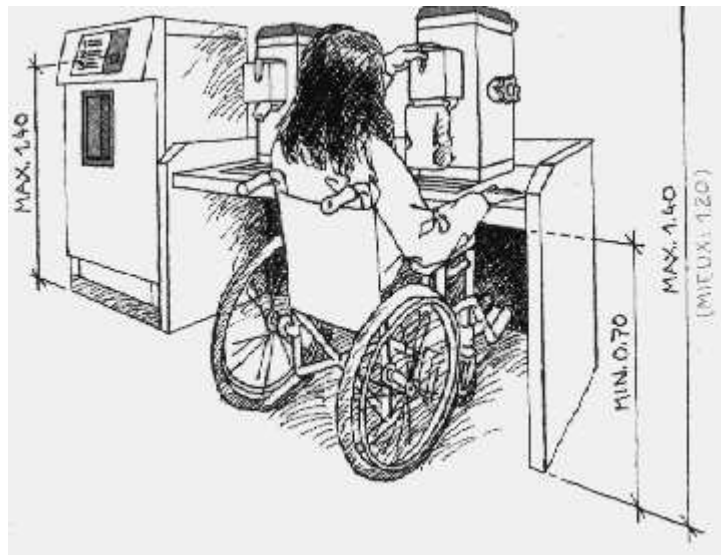
#### **Automaták és raktározási helyek**

A kávédarálóknak, az ital-automatáknak és más hasonló berendezéseknek a kerekesszékbe is elérhetőnek kell lenniük; vezérlő/kezelő szerkezetük nem lehet 1,40, de inkább 1,20 m-nél magasabban.

## Vezérlő és kezelő / működtető szerkezetek

A billentyűknek, kapcsolóknak és vezérlő gomboknak könnyen kezelhetőeknek kell lenniük a kézsérültek (pl. reumasok) részére is.

Nagy méretű, csúszásmentes és könnyen működtethető gombokra van szükség, amelyeknek az átmérője legalább 34-40 mm.



## Használati utasítás

A jól olvasható használati utasítás és a különböző színek megkönnyítik a géphasználatot a látássérülteknek.

## Pénztár

### A rokkantaknak kialakított pénztár

A rokkantak szükségletei szerint kialakított pénztárt folyamatosan kell működtetni. Itt kérhetnek szükség esetén segítséget vagy felvilágosítást is a rokkant vásárlók. (A nagy kereskedelmi központokban az utóbbi célra külön szolgáltatást lehet bevezetni.)

### Az átjáró szélessége

Az átjáró tényleges szélessége nem lehet 1,00 m-nél kevesebb, így a kerekesszék mellett egy kísérő is ki tud menni.

### A pénztár megközelítése

A rokkantaknak kialakított pénztár megközelítésének és az áthaladásnak egyenes vonalúnak kell lennie, nem lehetnek benne kanyarodó szakaszok.

## Jelzés

A különleges pénztárt jól láthatóan el kell látni ICTA egyezményes jellel és "Pénztár" felirattal.

## Rakodó / csomagoló

## Pultok

A vásárlás utáni szolgáltatásokhoz alkalmazott pultoknak használhatóknak kell lenniük az álló és ülő vásárlóknak egyaránt, tehát a munkafelület magasságát illetően kompromisszumra van szükség.

- A munkafelület kívánatos magassága: a talajtól 1.00 m.
- A munkafelület maximális magassága: a talajtól 1,20 m.
- A munkafelület minimális magassága: a talajtól 0,70 méter, hogy a kerekesszék beférjen alá.

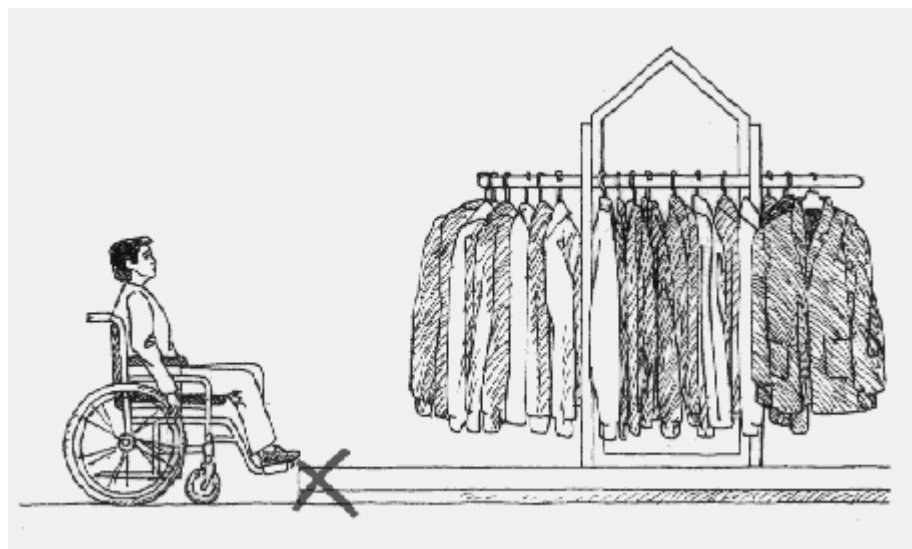


## Eladóterek

### Ne legyenek lépcsőfokok

Az árucikkek legyenek elérhetők anélkül, hogy a vásárló lépcsőfokokra lépne.

Az áru bemutatásánál vagy kiállításánál is kerülni kell az emelvényeket, illetve olyan módon szükséges elhelyezni őket, hogy az ne jelentsen balesetveszélyt.





## Az átjárók szélessége

A polcok, bemutató emelvények, tartók és oszlopok közötti átjárók szélessége (a védőszegélyek közti teljes szélesség) nem lehet kevesebb 1,20 m-nél. (Közlekedőtér minimális mérete.)

A legfeljebb 1,00 m hosszú rövidebb átjárók sem lehetnek keskenyebbek 0,80 m-nél.

## Úthálózat

A fő közlekedő utakat más színű és tapintású burkolattal kell ellátni, mint a többi felületet, így a látássérültek könnyebben tájékozódhatnak.

## Tájékozódás

A formák és a világítás kontrasztjai általában megkönnyítik a látássérültek tájékozódását.

## Bútor

### Polcok, gondolák

A legtöbb mozgáskorlátozott (pl. reumás) vagy kerekesszék használó nem éri el a felső polcokra helyezett árut. A mindennap használatos árucikkeket az elérhető sávban, maximum 1.40 méter magasságban kell elhelyezni.

Könnyebben eléri a vevő (a gyerekek is) a függőleges egységben kirakott árut.

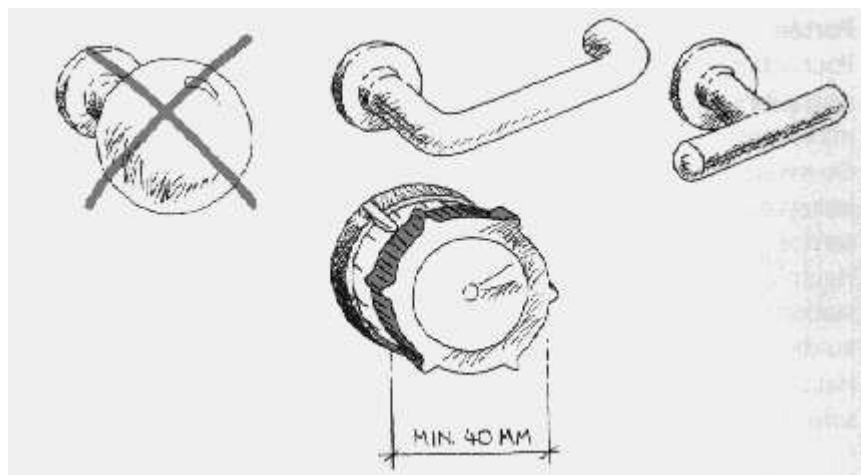
Az önkiszolgáló üzletekben vízszintesen elhelyezett (pl. zöldséges és gyümölcsös) polcoknál biztosítani kell, hogy kerekesszékekkel is könnyen hozzájuk lehessen férni (Előre, hátra mozgás.), valamint a segédeszköz (kerekesszék) eltartásáról, a berendezés védelméről is gondoskodni kell.

Az ülő vásárló könnyebben eléri az egységekben elhelyezett árut (például ha az azonos cikkeket a polc közeli részétől hátrafelé sorakoztatják).

### Védőperem

A polcok és bútorok védőpereme nem lehet 5 mm-nél magasabb.

A kis (kb. 5 mm-es) perem megakadályozza a tárgyak lecsúszását a polcról. Ez segítséget jelent azoknak a vásárlóknak, akik nehezen fogják meg az árut (pl. kézremegés, izommerevség, gyengeség vagy csökkent látás miatt).



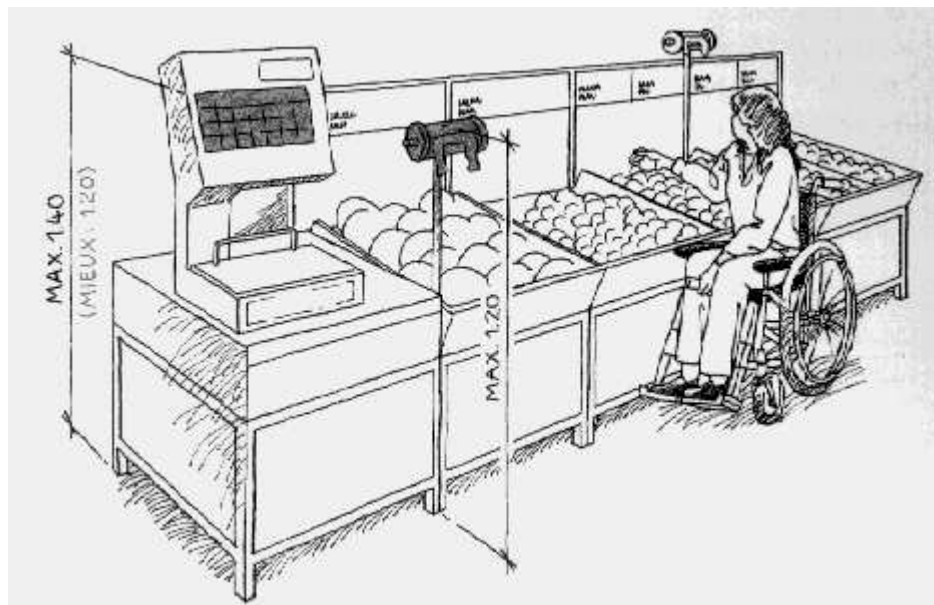


## Vezérlőberendezések

Az árcédulát automatikusan kiadó mérlegeket és az önkiszolgáláshoz szükséges más berendezéseket a pult közvetlen kell elhelyezni, legfeljebb 1,40 m, de inkább 1,20 m magasságban.

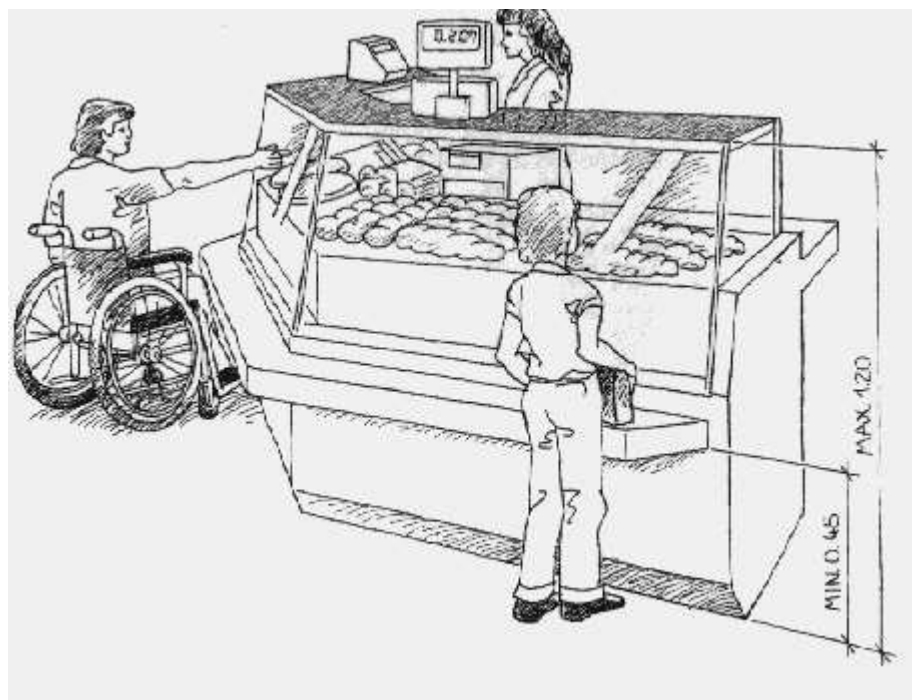
Minden vezérlőberendezésnek és fogantyúnak csúszásmentesnek, elég nagy méretűnek, könnyűnek és könnyen kezelhetőnek kell lennie.

Legalább egy zacskó-automatát kell legfeljebb 1,20 m magasan rögzíteni a pult melletti felületen.



## Pultkirakatok

A kirakatok kiszolgáló felülete nem lehet 1,20 m-nél magasabban (hogy a gyerekek, a kistermetű emberek és a kerekesszékekhez kötött vásárlók is elérjék). A polcokat legalább 0,45 m magasságban kell elhelyezni.



## Próbaülkék

## Számuk

Minden próbafülkével ellátott osztályon lennie kell legalább egy fülkének, melyet a kerekesszék használathoz alakítottak ki.

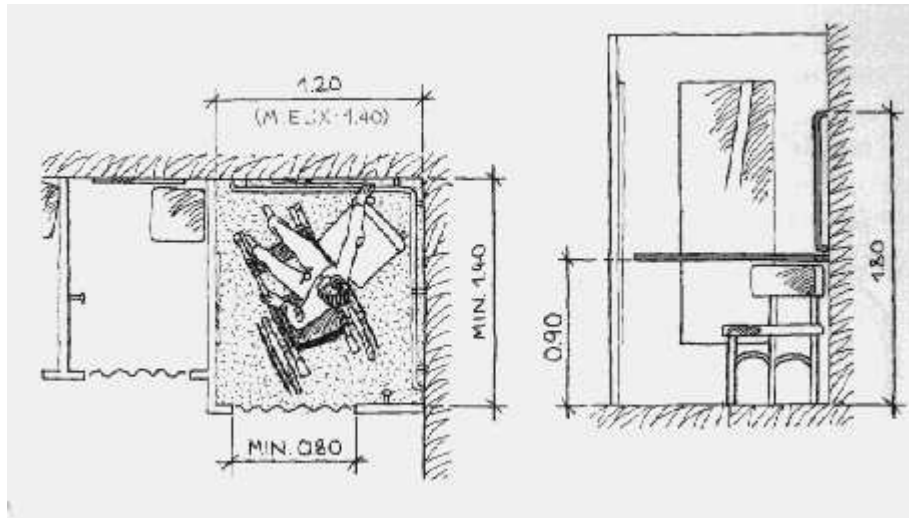
## Méretek

Szabvány szerinti kerekesszéket és egy vagy két segítő személyt figyelembe véve:

Bejárati szélesség: minimum 0,80 m

Hosszúság: minimum 1,40 m

Szélesség: minimum 1,20 m, de inkább 1,40 m.



## Felszerelés

**Tükrök:** A próbafülkét két tükörrel kell felszerelni, egyet a hátsó falon, egyet valamelyik oldalsó falon kell felszerelni.

A tükrök alsó éle maximum 0,40 méter magasságban, a felső él álló ember magasságára méretezett legyen.

**Kapaszkodók:** A vízszintes kapaszkodó 0,90 m magasságban legyen, ha lehet, az egész hátsó fal és a tükörrel szemközti fal mentén.

A tükörrel szemközti oldalfal közepére a talajtól 0,95 - 1,80 m között függőleges fogantyút kell tervezni.

**Ülőhelyek:** A próbafülke belsejében ne akadályozzák rögzített ülések és polcok a kerekesszékkel történő mozgást. Egy vagy két igen stabil, támlás szék legyen a fülkében, nagy, sík felületű ülőlappal.

**Akasztók:** A próbafülkét fel kell szerelni a normális magasságban elhelyezett akasztókon kívül a talajtól 1,20 m magasan elhelyezett akasztókkal is.

## Világítás és tájékozódás

### Világítás

### Közlekedőtér

A közlekedőtereket olyan jól meg kell világítani, hogy az irányító vonalak, jelek láthatók legyenek.

## **Polcok, gondolák**

Az árucikkek megvilágítása egyenletes legyen, ne vakítson.

## **Különösen fontos helyek**

A világítással is segíteni kell, hogy a vásárló könnyen megtalálja és megközelítse a ki- és bejáratokat, folyosókat, felvonókhoz vezető utakat.

A lépcsők induló és érkező területeit különösen jól meg kell világítani, így is csökken a balesetveszély.

## **Feliratok és jelzőtáblák**

### **Feliratok**

A feliratokon és tájékoztató táblákon jól olvasható, nagy méretű betűtípusokat kell használni (pl. Helvetica). A feliratnak ki kell emelkednie a háttérből.

### **Jelzés**

Bárhonnan könnyen észrevehető módon kell jelezni a rokkantak szempontjából különösen fontos berendezéseket, mint a kerekesszékekkel megközelíthető felvonók, WC-k, telefon, feljárók és különleges bejáratok.

### **A megközelítés nemzetközi jele, ISA (International Symbol of Access)**

A kerekesszékekhez adaptált berendezéseket az ICTA (International Commission on Technology and Accessibility) nemzetközi jellel kell megjelölni.

### **Tapintással érzékelhető információk**

A látássérülteknek és különösen a vakoknak tapintással érzékelhető módon (Braille írással vagy domborúbetűs vakírással) kell kiírni

- A lépcső indulásán és érkezésén az emeletet
- A felvonók előtt az emeletet.

## **Egyéb**

### **Felvonók**

A felvonóknak meg kell felelniük a "Rokkantak igényeire adaptált szerkezet" norma előírásainak.

### **Fülke**

Szélesség: 1,10 m

Mélység: minimum 1,40 m.

## Aknaajtók és felvonófülkék

Szélesség; minimum 0,80 m.

Teleszkópos vagy központi nyitású tolóajtók

Az ajtók újrazárása kettős fotocella segítségével történik (kb. 0,13-es, a talajtól 0,74 m magasságban), és/vagy szenzorral a fehér bot érintésére.

### A felvonó előtt rendelkezésre álló hely

Legalább 1,40 de inkább 2 m szélesnek kell lennie.

Az ajtómélyedés nem haladhatja meg a 0,50 m-t (szüksületi pont, az utasok ki- és beszállása).

### Korlátok a fülkében

Ha lehet, a fülke mindhárom falára helyezzünk lekerekített, könnyen megfogható korlátot. A korlátnak 0,90 m magasságban kell lennie, a fülke falától legalább 35 mm távolságban.

### A fülke kapcsolótáblája

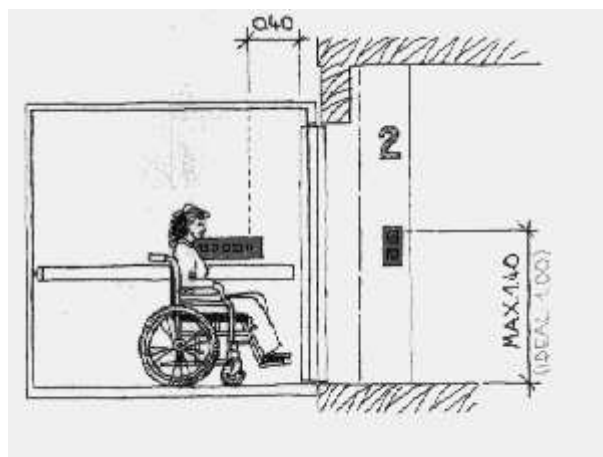
Ha lehet, valamennyi gombot vízszintesen kell elhelyezni 1,00 m magasan, ha ez nem megoldható, a talajtól maximum 1,40 m-re, a fülke sarkától legalább 0,40 m távolságra.

Legyen bizonyos védőtávolság az emeleti hívógombok, valamint a Vészjelző, Ajtónyílás stb. funkció gombok között.

Az Indítógomb kapjon eltérő jelzést, és legyen könnyen azonosítható.

A gombokat domborúbetűs vakírással vagy a baloldalra helyezett Braille-írással is meg kell jelölni.

Az emeleteket hangjelzéssel vagy egyéb, vakok számára érzékelhető jelzéssel is ismertetni kell.



### Emeleti kijelzőtábla

A hívógombokat 1,00 m magasan kell elhelyezni, ha ez nem lehetséges, maximum 1,40 m magasan.

A Fel/Le hívógomboknak nagyméretűeknek, könnyen felismerhetőnek és jól azonosíthatóknak kell lenniük.

A hívás legyen könnyen azonosítható.

A felvonó megérkezését hanggal is jelezni kell.

Az emelet kijelzésének jól láthatónak és esetleg tapintással érzékelhetőnek kell lennie.

### **Gombok**

- Ne legyenek szenzoros gombok.
- Méretük legyen minim 25/25 mm.
- Feliratuk legyen minimum 15 mm-es nagyságú, jól látható betűtípusú, domborúbetűs, vakírással írt, legalább 1 mm-es kidomborodással vagy bemélyedéssel.
- Ne legyen folyóírás.

### ***Mozgólépcsők és mozgójárdák (A mozgólépcső kellő gyakorlás után kerekesszékekkel is használható)***

#### **Fel- és lelépés**

A mozgáskorlátozottaknak és látássérülteknek mindig különösen kritikus művelet fellépni a mozgólépcsőre és lelépni róla. A mozgólépcső használatát megkönnyíthetik az alábbi intézkedések, melyekre már a tervezés és ajánlatkérés fázisában gondolni kell:

#### **Világítás**

A fellépő és kilépő sávot erősen meg kell világítani

#### **Tapintással érzékelhető jelzés**

A mozgólépcső kezdetét az első lépcsőfok előtt az emelet talajburkolatától eltérő anyagú, szerkezetű burkolattal kell jelezni.

#### **Jelzés**

A mozgólépcső fix és mozgó része közötti sávot ellentétes színű, bordázott jelzéssel kell láthatóvá tenni. (Az első mozgó lépcsőfokot befedő, gyári készítésű bordázott lappal.)

### **A WC-k felszerelése**

#### **Méretek, felszerelések**

Hosszúság: minimum 1,80 m

Szélesség: minimum 1,65 m

WC-csésze: a helyiség hosszában helyezkedik el

WC-csésze faltól mért tengelytávolsága: 0,45 m

Mosdókagyló: tengelytávolsága a WC-csésze előtti részen: 0,55 m (a csapszerelvény így elérhető a WC használata után és ülő helyzetben)



Ezt a WC-t lehetőség szerint ott kell elhelyezni, ahol a többi mellékhelyiség van. Ha nem lehet a kerekesszékekkel megközelítő WC-t a férfi oldalon is, a női oldalon is felszerelni, akkor a női oldalra kerül. (Magyarországon azonban a kétnemű WC csoport használatos. "Unisex" elhelyezés, közvetlenül a folyosónál.)

### **Korlátozott adaptáció**

Ha egy egészségügyi berendezésben nem lehet a normáknak tökéletesen megfelelő WC-t felszerelni, el kell helyezni legalább egy korlátozottan adaptált WC-t.

Szélesség: minimum 1,00 m

Ajtó szélessége: minimum 0,80 m

Kifelé nyíló ajtók

Az ajtót a WC-csészével szemben kell elhelyezni, hogy a kerekesszékekkel előlről lehessen bemenni.

A falra L alakú fogantyút kell erősíteni.

### **Toalettasztal a bejáratnál**

Legalább egy toalettasztalt alkalmassá kell tenni arra, hogy kerekesszékből használhassák.

A bejárat szélessége: minimum 80 cm.

A szifon ne legyen szemmel látható.

### **Telefon**

#### **Száma**

A nyilvános telefonok közül legalább egynek elérhetőnek kell lennie kerekesszékből is.

Ezt a fülkét szabályozható erősítővel ellátott készülékkel kell felszerelni.

#### **Elhelyezés**

A kerekesszékből elérhető telefont a főbejárat közelében kell elhelyezni, könnyen megtalálható és jól elérhető helyen.

#### **Méret / Magasság**

(PTT norma)

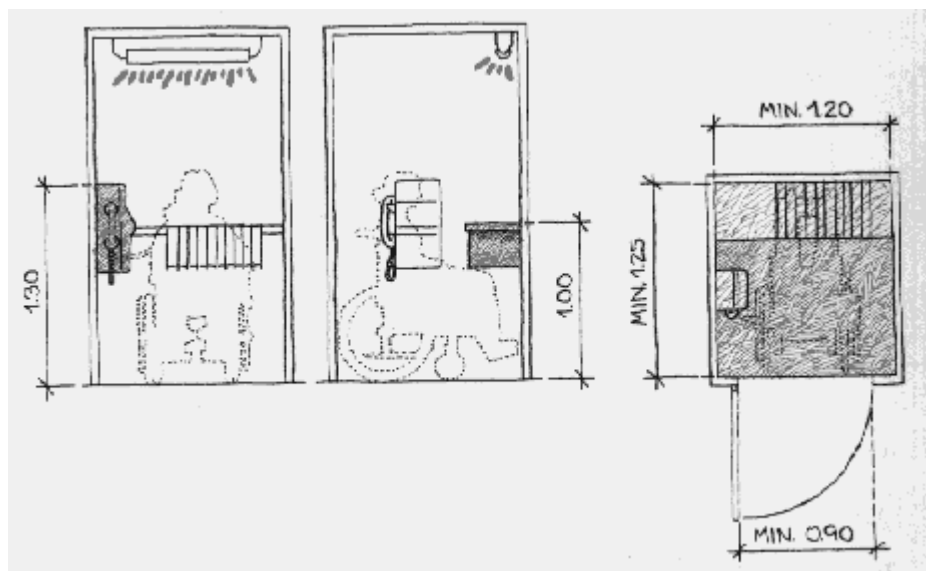
Szélesség: minimum 1.20 m

Hosszúság: minimum 1,25 m

Magasság: A pénzérme bedobására szolgáló nyílás, a gombok stb. nem lehetnek magasabban, mint a talajtól 1,30 m-re.

A telefonkönyvek a talajtól 1,00 m magasságban lehetnek.





## Világítás

A látássérülteknek fontos a jó megvilágítás